

# INFOBROSCHÜRE



## **Recycling-Zentrum „Kundel“**

DEUTSCHE FASSUNG



**Adresse:**

**9, Rue Kundel  
L-5485 Oberwormeldingen**

Sehr geehrte Mitbürger,

Seit der Eröffnung des Recycling-Zentrums „Kundel“, nutzen immer mehr Privatpersonen die Gelegenheit, verschiedene Abfallfraktionen hier abzuliefern, damit diese zu einem späteren Zeitpunkt wiederverwertet werden können. Aber nicht nur Privatpersonen, sondern auch verschiedene ansässige Betriebe greifen auf diese Möglichkeit zurück.

Leider häufen sich seit geraumer Zeit die Anzahl der Probleme mit denen das Gemeindepersonal während den Öffnungszeiten konfrontiert wird und so ein reibungsloser Ablauf erschwert wird.

Es handelt sich dabei hauptsächlich um die Entsorgung großer Mengen welche in diesem Maße nicht erlaubt sind, nicht ordnungsgemäß getrennte Abfallfraktionen, Nutzung der falschen Container für die entsprechende Abfallart, kippen der Anhänger an der falschen Stelle, Nichtbefolgen der PKW-Reihenfolge, Ignorieren der Anweisungen sowie Beleidigung des Gemeindepersonals, Dreck auf den Boden fallen lassen ohne ihn zu beseitigen. Diese Liste könnte ohne weiteres weitergeführt werden.

Um dem Entgegenzuwirken möchten wir an dieser Stelle darauf aufmerksam machen dass der Betrieb des Recycling-Zentrums den genehmigten Vorschriften des Gemeinderates vom 20.01.2006 unterliegt welche am 20.03.2006 durch das Innenministerium genehmigt wurden.

Damit das Recycling-Zentrum richtig funktionieren kann appellieren wir an dieser Stelle an Ihre Vernunft die nachfolgenden Regeln in Zukunft zu beachten und den Anweisungen des Gemeindepersonals Folge zu leisten!

Vielen Dank für Ihr Verständnis.

**Der Schöfferrat**



Um den Besuchern des Recycling-Zentrums die bestmögliche Dienstleistung anzubieten, wurden verschiedene Verbesserungsmaßnahmen ergriffen.

Im Jahre 2017 ist das Recycling-Zentrum nicht nur an jedem letzten Samstag, sondern auch am vorigen Freitagnachmittag geöffnet, dies zu abgeänderten Öffnungszeiten.



**Zu erwähnen ist dass die „SUPERDRECKSKESCHT“ freitags nicht vor Ort ist und dass es dem Betreiber des Recycling-Zentrums untersagt ist jegliche Abfallfraktionen der „SUPERDRECKSKESCHT“ freitags zu lagern.**

Demnach ist es dem Personal der Gemeinde Wormeldingen verboten, Abfallfraktionen welche durch die „SUPERDRECKSKESCHT“ entsorgt werden müssen, freitags anzunehmen.

Besucher, welche auf diese Dienstleistung zurückgreifen möchten, müssen sich samstags zum Recycling-Zentrum begeben.



Kleine Fraktionen Grünschnitt/Heckenschnitt (Handmengen, Korbgrösse) dürfen weiterhin im oberen Teil des Recycling-Zentrums abgegeben werden. (Plan S.12)

Größere Mengen Grünschnitt, welche anhand eines PKW-Anhängers abgeladen werden müssen, müssen in Zukunft im unteren Teil des Recycling-Zentrums in die entsprechende Mulde gekippt werden. Die zulässige Höchstmenge beträgt  $1 \text{ m}^3$ .

**!KOFFERALARM !**  
**Richtig beladen**



Leider kommt es des Öfteren vor, dass manche Besucher das Recycling-Zentrum aufsuchen, dabei aber im Vorfeld nicht auf die sorgfältige Beladung ihres Kofferraums geachtet haben. Im Recycling-Zentrum angekommen, stellen die Betroffenen ein grosses Zeitproblem dar, da sie vor Ort die entsprechenden

Abfallfraktionen sortieren müssen. Durch dieses Vorgehen werden alle anderen Besucher gezwungen so lange zu warten bis der Kofferraum endlich ausgeräumt ist. **Deshalb denken Sie bei ihrem nächsten Recycling-Besuch daran, ihren Kofferraum mit System zu beladen.**

Im Laufe des Jahres 2016 hat „Luxcontrol“ eine Sicherheitskontrolle im Recycling-Zentrum durchgeführt. Hierbei wurden verschiedene Punkte beanstandet. Der Gemeinde wurden daraufhin strenge Sicherheitsauflagen erteilt. Inzwischen sind entsprechende Massnahmen ergriffen worden damit die Sicherheit der Besucher gewährleistet ist. An dieser Stelle gilt noch einmal der Aufruf, die Anweisungen des zuständigen Personals zu befolgen!

**SAFETY FIRST**



**Safety  
Starts  
Here**

**Think Safe...  
Work Safe...  
Be Safe**

Das Recycling-Zentrum ist ausschliesslich den Bürgern und Firmen der Gemeinde Wormeldingen vorbehalten.

Derzeit wird diesbezüglich über ein neues Kontrollsystem nachgedacht.

Die Gemeinde wird in Zukunft verstärkt Kontrollen durchführen, weshalb wir die Bürger bitten, **Ausweis und Zugangskarte mit sich zu führen.**



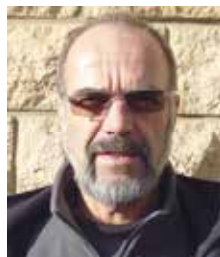
# § Regeln §

Auf den nachfolgenden Seiten sind noch einmal alle Regeln aufgelistet.



Bei Fragen betreffend das Recycling-Zentrum steht ihnen Herr Guy Greiveldinger zur Verfügung:

Guy GREIVELDINGER, 76 00 31-308  
e-mail: [guy.greiveldinger@wormeldange.lu](mailto:guy.greiveldinger@wormeldange.lu)



5

## **Bestellung von Mülltonnen:**

Herr Robert GODART ist der Ansprechpartner für die Bestellung von Mülltonnen, Glas-und Papierbehältern.

Tel: 76 00 31 - 303 oder e-mail: [recette@wormeldange.lu](mailto:recette@wormeldange.lu)

## **Reklamation:**

Probleme bei der Haus-zu-Haus Sammlung? Wenden Sie sich bitte an Frau Sarah REUTER.

Tel: 76 00 31 – 300 oder e-mail: [sarah.reuter@wormeldange.lu](mailto:sarah.reuter@wormeldange.lu)

## Wer hat Zugang?

Der Zugang zum Recycling-Zentrum ist ausschliesslich den Mitbürgern der Gemeinde Wormeldingen vorbehalten. Zu diesem Zweck erhält jeder Haushalt eine Zugangskarte, welche für sämtliche Mitglieder des Haushalts Gültigkeit hat.

Gemeindeansässige Betriebe und Gesellschaften sind zugelassen, jedoch unter Beachtung bestimmter Regeln und der zulässigen Höchstmengen (siehe S.10).

Die Zugangskarte für Betriebe muss bei der Gemeindeverwaltung beantragt werden. Ein entsprechendes Formular ist auf der Internetseite der Gemeindeverwaltung [www.wormeldange.lu](http://www.wormeldange.lu) abrufbar.

Desweiteren ist eine jährliche Gebühr in Höhe von **75 €** zu entrichten.





# RECYCLING CENTER KUNDEL

**Mobiler Containerpark der Gemeinde Wormeldingen**

**L-5485 Oberwormeldingen, 9, Rue Kundel**

## Öffnungszeiten:

prinzipiell an jedem letzten  
Freitagnachmittag  
(ohne SUPERDRECKSKESCHT) und  
letzten Samstag im Monat\*



freitags: 13:30 bis 16:30 Uhr

samstags: 09:00 bis 15:00 Uhr

*\* Die genauen Termine entnehmen Sie dem jährlichen Abfallkalender*

**Benutzerrecht : Privatpersonen / Benutzerkarte  
„Haushalt“**

Jeder Haushalt der Gemeinde Wormeldingen erhält von der Gemeindeverwaltung gratis eine namentliche Benutzerkarte „Haushalt“.

**: Betriebe / Benutzerkarte „Betrieb“**

Jeder Betrieb, erhält auf schriftliche Anfrage hin von der Gemeindeverwaltung gegen Entrichtung einer Gemeindetaxe von 75 € eine namentliche Benutzerkarte „Betrieb“ für die Dauer eines Jahres.

**: erlaubte Fahrzeuge**

Zugelassen sind Autos und Kleintransporter, deren zulässiges Gesamtgewicht 3,5 Tonnen nicht überschreitet.

## Betriebsablauf:

Der Betriebsablauf unterliegt dem geschulten Personal der Gemeindeverwaltung und der Firma Hein Déchets. Alle Benutzer sind gebeten, sich streng an die Weisungen des diensttuenden Personals zu halten.

## SuperdrecksKëscht:



**SuperDrecksKëscht®**

### Freitag:

Die „SUPERDRECKSKESCHT“ ist Freitagnachmittags **nicht vor Ort**. Entsprechende Abfallfraktionen werden freitags nicht angenommen.

### Samstag:

Während den Öffnungszeiten werden schädliche und problematische Abfälle vom spezialisierten Personal der SuperdrecksKëscht entgegengenommen.





## 1. Zugelassene „Abfallfraktionen“ für Privatpersonen

Von Privatpersonen, die eine Benutzerkarte „Haushalt“, vorweisen können, werden folgende Abfallfraktionen angenommen :

- Altpapier, Pappe
- Hohlglas, Glasflaschen
- Flachglas, Spiegel, Glasbausteine, Fensterglas
- Schrott, alte Metalle, Aluminium
- Plastikfolien, Plastiksäcke, Plastiktüten
- Schalen und Blister
- PP und PS Becher und Töpfe
- Dosenschrott
- Metallverpackungen
- Getränkekartons
- PET Flaschen farblos und farbig
- PE Folien
- Styrodur und Polystyren, EPS Styropor weiss und sauber, Polyurethanschaum, Glaswolle, Steinwolle
- Sanitäre Einrichtungen aus Keramik, **ohne Metallteile**
- Unbehandeltes Holz
- Grünschnitt, kompostierbare Abfälle aus dem Garten
- Autoreifen mit oder ohne Felgen<sup>1</sup>
- Alte Kleider, Textilien, alte Schuhe
- Korken
- Sperrmüll

### **Nicht professioneller Herkunft:**

- Kleine Elektrohaushaltsgeräte, Audio- und Hifi-Geräte, Informatikmaterial, Kabelabfälle
- Waschmaschinen, Küchenherde, Spülmaschinen, Trockner
- Kühlschränke, Tiefkühltruhen, Fernseher, PC Monitore, Computer
- Sondermüll, schädliche oder problematische Stoffe, die von der SuperdrecksKëscht entsorgt werden

---

<sup>1</sup> Gegen Entrichten einer Gebühr

- Gips
- Bauschutt, gesteinsähnlicher Abfall und andere inerte Abfälle, die nicht mit Sondermüll oder anderen Fraktionen vermischt sind
- Steine aus Landwirtschaft und Weinbau
- Erde aus Garten, Landwirtschaft oder Weinbau, die nicht mit Sondermüll oder anderen Abfallfraktionen vermischt ist

## 2. Einschränkung der angenommenen Abfallmengen

Für folgende Abfallfraktionen gilt eine Einschränkung der erlaubten Mengen, die abgeliefert werden können:

- |   |                   |
|---|-------------------|
| • Bauschutt und ähnliche inerte Abfälle :             | 1 m <sup>3</sup>  |
| • Grünschnitt und Gartenabfall :                      | 1 m <sup>3</sup>  |
| • Unbehandeltes Holz :                                | 1 m <sup>3</sup>  |
| • Steine aus Landwirtschaft und Weinbau :             | 3 m <sup>3</sup>  |
| • Erde :  | 3 m <sup>3</sup>  |
| • Problemstoffe aus dem Haushalt (Superdreckskecht) : | 30 kg/Stoffgruppe |

## 3. Zugelassene „Abfallfraktionen“ für Betriebe

Von Betrieben, die über eine Benutzerkarte „Betrieb“ verfügen, werden ausschliesslich folgende Abfälle angenommen:

- Altes Papier, Pappe
- Hohlglas
- Plastiksäcke, Plastikfolien
- Plastikschnüre aus dem Weinbau
- Unbehandeltes Holz

erlaubte Menge  
unter Punkt 2

## 4. NICHT zugelassene Abfälle:



➤ **Hausmüll**

➤ **Abfälle aus gewerblichen Betrieben,**

mit Ausnahme von den Abfallfraktionen unter Punkt 3.

Fahrzeuge mit Firmenbeschriftung haben nur Zugang zum Park, wenn sie solche Betriebsabfälle abliefern, die ausdrücklich erlaubt sind.

## Gebührenpflichtige Abfälle:

Autoreifen mit oder ohne Felgen können nur nach Entrichtung einer Gemeindetaxe angenommen werden: 2,50 €/pro Stück

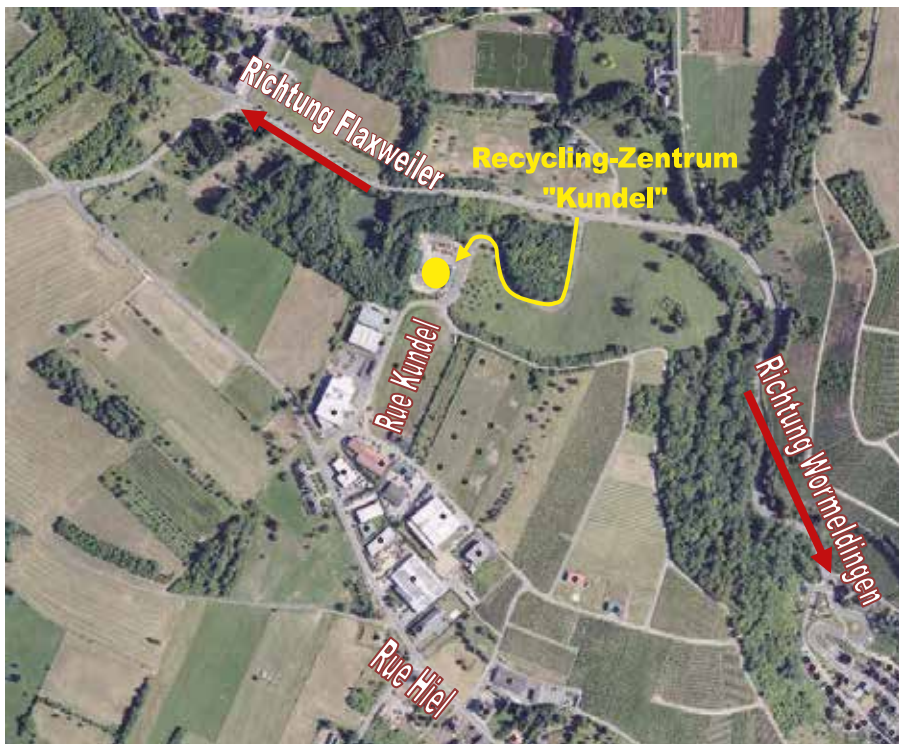
Zu erwähnen ist dass Reifen von Traktoren oder LKW's nicht angenommen werden.

## Abfall, der zu Hause abgenommen werden kann

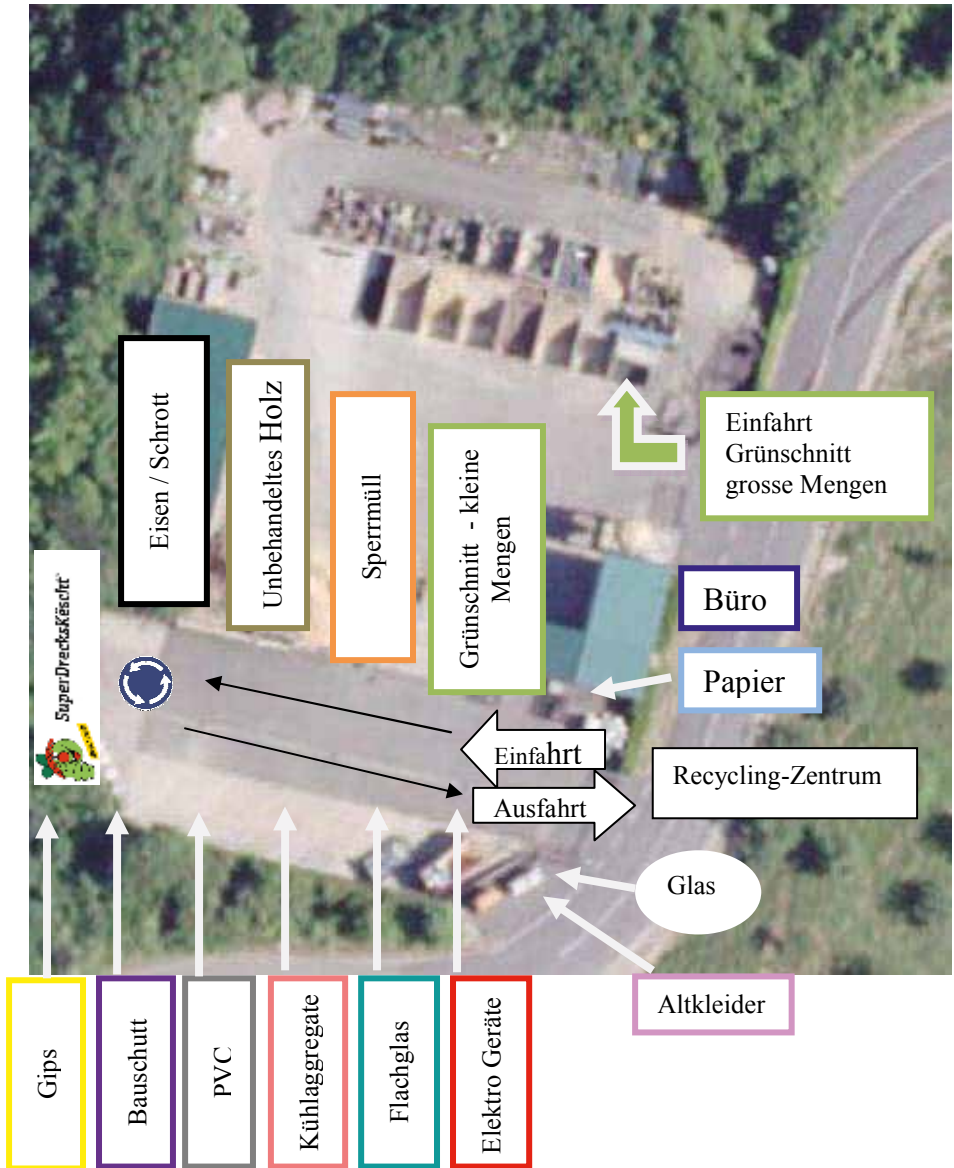
Sperrmüll kann auf Anfrage beim Technischen Dienst zu Hause abgeholt werden: **Tel 76 00 31 - 334**

Die vom Technischen Dienst erbrachten Leistungen werden gemäss der Gebührenverordnung der Gemeinde verrechnet.

## Wegbeschreibung zum Recycling-Zentrum:



# Plan des Recycling-Zentrums





Syndicat intercommunal pour la gestion des déchets ménagers, encombrants et assimilés en provenance des communes de la région de Grevenmacher, Remich et Echternach

Wir weisen an dieser Stelle darauf hin, dass zu jeder Zeit die Möglichkeit besteht die Dienstleistungen des Abfallsyndikates SIGRE in Anspruch zu nehmen. Einige Abfallfraktionen können gratis entsorgt werden, für andere bestehen entsprechende Tarife, siehe unten:

## SERVICES / DIENSTLEISTUNGEN 2017

### Déchets acceptés pour l'élimination / zur Entsorgung anlieferbare Abfälle



Déchets ménagers / Hausmüll	200,00 € / t
Déchets encombrants / Sperrmüll	200,00 € / t
Déchets assimilés / Hausmüllähnliche Abfälle	200,00 € / t

### Déchets acceptés pour la valorisation / zur Wiederverwertung anlieferbare Abfälle



Déchets de verdure / Grünschnitt	35,00 € / t
Souches d'arbres / Wurzelstöcke	40,00 € / t
Déchets de construction / Bauschutt	20,00 € / t
Plaques en plâtre / Gipsplatten	85,00 € / t
Laine de verre - Laine de roche / Glaswolle - Steinwolle	30,00 € / m³
Bois traités / Behandeltes Holz	150,00 € / t
Bois créosoté / mit Teeröl imprägniertes Holz	200,00 € / t
Ferraille / Schrott	gratuit / gratis
Pneus de voitures avec ou sans jantes / Autoreifen mit oder ohne Felgen	170,00 € / t
Matières plastiques dures en PP et PE / Hartkunststoffe aus PP und PE	150,00 € / t
Carton - Papier mélangé / Kartonagen - Mischpapier	30,00 € / t
Verre creux / Hohlglas	gratuit / gratis
Verre plat / Flachglas	50,00 € / t
Styropor propre / Sauberes Styropor	gratuit / gratis
Films en polyéthylène / PE - Folien	gratuit / gratis
Déchets électriques et électroniques / Elektro- u. Elektronikschrott	gratuit / gratis
Panneaux photovoltaïques / Photovoltaikmodule	10,00 € / m²
Superdreckskösch	gratuit / gratis
Pesage simple / Einzelne Fremdwägung	2,50 €

Minimum facturable / Mindestverrechnungssatz 2,50 €

### Heures d'ouverture / Öffnungszeiten

Lundi et mercredi / Montag und Mittwoch: 8.00 - 18.00

Mardi, jeudi et vendredi / Dienstag, Donnerstag und Freitag: 8.00 - 17.00





**Syndicat intercommunal pour la gestion des déchets ménagers, encombrants et assimilés en provenance des communes de la région de Grevenmacher, Remich et Echternach**

Quantité minimum facturée pour déchets: 10 kg resp. 10 litres (Laine de verre et laine de roche). Quantité maximum pour déchets destinés au recyclage: 100 t par producteur et par an (peut être dépassée dans la mesure des possibilités de traitement et après autorisation préalable par le SIGRE)

*Mindestverrechnungsmenge angelieferter Abfälle: 10 kg resp. 10 Liter (Glas- und Steinwolle). Höchstmenge für Abfallarten zur Wiederverwertung: 100 t pro Jahr und Produzent (Ausnahmen können im Rahmen der Verwertungsmöglichkeiten auf vorherigen Antrag vom SIGRE gewährt werden)*



L-6925 BUCHHOLZ-MUERTENDALL

Tel.: 77 05 99-1

Fax: 77 05 99-33

[www.sigre.lu](http://www.sigre.lu)

[info@sigre.lu](mailto:info@sigre.lu)

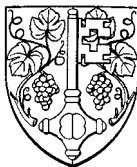


=



**[www.wormeldange.lu](http://www.wormeldange.lu)**





# BROCHURE D'INFORMATION



## **Centre de recyclage „Kundel“**

VERSION FRANCAISE



Adresse:

9, Rue Kundel  
L-5485 Wormeldange-Haut

Chers citoyens,

Depuis l'ouverture du centre de recyclage « Kundel », le nombre d'habitants qui profitent pour y déposer différentes fractions de déchets en vue de les recycler, augmente progressivement. Non seulement les personnes privées mais aussi les entreprises établies dans notre commune bénéficient de cette mesure.

Malheureusement, depuis un certain temps, le personnel communal se voit confronté à des difficultés pendant les heures d'ouverture et un déroulement impeccable n'est plus garanti.

Il s'agit en général de la remise de déchets présentant une quantité exagérée non autorisée, du triage non-conforme, choix d'un conteneur non-correspondant, déchargement de remorques au mauvais endroit, inobservation des files de voitures, ignorance d'instructions, même insultes adressées au personnel communal, non ramassage de déchets tombés par terre. Cette liste pourrait continuer ainsi.

Afin d'éviter de telles problématiques, l'Administration Communale de Wormeldange vous informe que l'activité du centre de recyclage est soumis au règlement d'ordre intérieur du conseil communal du 20.01.2006, approuvé le 20.03.2006 par le Ministère de l'Intérieur et à la Grande Région.

Afin de garantir le bon fonctionnement du centre de recyclage, chers citoyens, nous appelons à votre bonne raison et vous prions de respecter les consignes du personnel communal et de suivre le règlement ci-après !

Merci pour votre compréhension.

**Le Collège Échevinal**





Pour améliorer le service offert aux visiteurs du centre de recyclage, certaines mesures ont été mises en place. A partir de l'année 2017, le centre de recyclage est non seulement ouvert chaque dernier samedi du mois, mais également le vendredi après-midi précédent. A noter que les heures d'ouverture du vendredi diffèrent de celles du samedi.



**Il est important de prendre note que la «SUPERDRECKSKESCHT» n'est pas présente sur le site les vendredis et qu'il est interdit à l'exploitant de stocker tous déchets de la SUPERDRECKSKESCHT les vendredis.**

Pour cette raison, il est strictement défendu au personnel communal d'accepter les vendredis des déchets qui sont à éliminer par la « SUPERDRECKSKESCHT ».

Les citoyens qui veulent profiter de ce service sont priés de se déplacer le samedi au centre de recyclage.



Les petites fractions de déchets verts peuvent être remises au centre de recyclage à l'endroit correspondant indiqué au plan à la page 12. Les quantités volumineuses qui sont déchargées à partir d'une remorque, sont à déposer dans une fosse du centre de recyclage, (niveau -1, voir plan - quantités volumineuses page 12.) La quantité admise est limitée à 1m<sup>3</sup>.

**! ATTENTION !**  
**Chargez le coffre de**  
**votre voiture de**  
**manière adéquate**



Malheureusement, les visiteurs se déplacent souvent au centre de recyclage sans avoir pensé préalablement au chargement adéquat du coffre de leur voiture.

Arrivés sur place, les concernés provoquent une perte de temps importante vu qu'ils doivent d'abord trier les différentes fractions de déchets. Cette manière de procéder suscite

que tous les autres visiteurs sont obligés d'attendre enfin le déchargement de la voiture concernée. **Pensez-y avant votre prochaine visite au centre de recyclage et chargez votre voiture avec système.**

En 2016, l'organisme agréé « Luxcontrol » a effectué un contrôle de sécurité au centre de recyclage qui a mené à plusieurs contestations. En conséquence, des obligations de sécurité plus restreintes ont été ordonnées à la commune.

Différentes mesures ont été mises en place pour garantir la sécurité des visiteurs. Nous rappelons qu'il est indispensable de suivre les ordres du personnel sur place !

**SAFETY FIRST**



**Safety  
Starts  
Here**

**Think Safe...  
Work Safe...  
Be Safe**



Le centre de recyclage est strictement réservé aux citoyens résidents et entreprises établies à la Commune de Wormeldange.

Le système d'accès actuel sera revu prochainement.

Des contrôles renforcés seront effectués par le personnel communal. **Veuillez**

**donc vous munir de votre carte d'identité et de votre carte d'accès.**

# § Règles §

Les pages suivantes rappellent les règles à observer.



En cas de questions concernant le centre de recyclage, veuillez contacter Monsieur Guy Greiveldinger :



Guy GREIVELDINGER, 76 00 31-308

E-mail : [guy.greiveldinger@wormeldange.lu](mailto:guy.greiveldinger@wormeldange.lu)

5

## **Commande de poubelles :**

Monsieur Robert GODART est responsable pour les commandes de poubelles, bacs à verre et papier.

Tél. 76 00 31- 303 ou e-mail [recette@wormeldange.lu](mailto:recette@wormeldange.lu).

## **Réclamations :**

En cas de problèmes concernant les collectes à domicile, veuillez contacter Madame Sarah REUTER.

Tél. 76 00 31- 300 ou e-mail [sarah.reuter@wormeldange.lu](mailto:sarah.reuter@wormeldange.lu).

## Qui a droit à l'accès ?

L'accès est strictement réservé aux habitants de la commune de Wormeldange.

Une carte d'accès est délivrée à tous les chefs de ménage de la commune qui est valable pour tous les membres d'un ménage.

L'accès est également autorisé aux entreprises, ceci sous certaines conditions et sous respect des quantités de déchets acceptés (voir page.10).

Une carte d'accès « Entreprises » devra être sollicitée auprès de l'Administration Communale. Un formulaire y relatif est téléchargeable sous [www.wormeldange.lu](http://www.wormeldange.lu).

Il est à mentionner que la carte « entreprise » est sujette à une taxe communale de 75 € par année.



# CENTRE DE ECYCLAGE KUNDEL

Parc à conteneurs mobiles de la Commune de Wormeldange

L-5485 Wormeldange-Haut, 9, rue Kundel

## Heures d'ouverture:

En principe chaque dernier *vendredi*  
(sans SUPERDRECKSKESCHT) et  
dernier samedi du mois\*



**vendredi : 13:30 à 16:30 heures**

**samedi : 09:00 à 15:00 heures**

\*les jours d'ouverture sont précisés sur le calendrier annuel des déchets

## **Droit d'accès « ménage »**

**: Personnes privées / carte d'accès**

A chaque ménage de la commune, l'administration communale délivre gratuitement une carte d'accès nominale « ménage »

## **« entreprise »**

**: Entreprises / carte d'accès**

A chaque entreprise, l'administration communale délivre sur demande écrite et moyennant une taxe de 75 € une carte d'accès nominale « entreprise » pour la durée de 1 an.

**: Véhicules autorisés**

Les voitures et fourgonnettes, dont le poids total admissible est inférieur ou égal à 3,5 tonnes.

## Fonctionnement

Pendant les heures d'ouverture, le fonctionnement du parc est assuré par le personnel qualifié de l'administration communale de Wormeldange et l'entreprise Hein Déchets. Les usagers sont priés de se conformer strictement aux instructions du personnel en place.

## SuperdrecksKëscht :



### Vendredi

La « SuperdrecksKëscht » **n'est pas présente** sur le site les **vendredis après-midi.**

Les déchets qui doivent être recyclés par ce service ne sont pas collectés les vendredis.

### Samedi

Pendant les heures d'ouverture, le personnel spécialisé de la SuperdrecksKëscht acceptera les produits toxiques et les déchets à problèmes.



## 1. Déchets acceptés par les personnes privées

De la part des personnes privées disposant d'une **carte d'accès « ménage »** sont acceptées les fractions de déchets suivantes :

- Vieux papiers, cartonnages
- Verre creux,
- verre plat, miroirs, briques en verre, verre à vitre, verre armé
- Vieux métaux
- Sacs et films plastiques, lacets en plastique à usage viticole
- Barquettes et blisters en PP, PS et PET
- Gobelets et pots en PP et PS
- Boîtes métalliques
- Emballages en aluminium
- Cartons à boissons
- Bouteilles en PET incolores et colorées
- Bouteilles et flacons en PEHD
- Styrodur et polystyrène, styropor blanc propre, mousse de polyuréthane, laine de verre, laine de roche
- Installations sanitaires en céramique, **sans métaux métalliques**
- Bois non traité
- Déchets verts organiques et compostables provenant des jardins
- Pneus de voiture avec ou sans jantes<sup>1</sup>
- Vieux vêtements, textiles et chaussures
- Bouchons de liège
- Déchets encombrants

### **Matériel non-professionnel:**

- Petits appareils électroménagers, matériel vidéo, audio et hifi, clavier, matériel informatique, déchets de câbles
- Lave-linge, cuisinière, lave-vaisselle, sèche-linge
- Réfrigérateurs, congélateurs, téléviseurs, écrans informatiques<sup>1</sup>
- Produits nocifs ou produits à problèmes destinés à la SuperdrecksKëscht

---

<sup>1</sup> Contre paiement d'une taxe

- Plâtre
- Gravats, déchets de démolition et autres déchets inertes non contaminés
- Pierres d'origine agricole ou viticole
- Terre arable non contaminée par des substances nocives

## 2. Limitation des quantités de déchets acceptées

Pour les fractions de déchets suivantes il existe une limitation de la quantité admise :

- Gravats, déchets de démolition, déchets inertes : 1 m<sup>3</sup>
- Déchets verts : 1 m<sup>3</sup>
- Bois non traité : 1 m<sup>3</sup>
- Pierres d'origine agricole ou viticole : 3 m<sup>3</sup>
- Terre : 3 m<sup>3</sup>
- Déchets nocifs ménagers (Superdreckskschicht) : 30 kg par fraction

## 3. Déchets acceptés par les entreprises

Pour les entreprises disposant d'une **carte d'accès « entreprise »** sont acceptées les fractions de déchets suivantes :

- Vieux papiers, cartonnages
- Verre creux
- Films et sacs plastiques
- Lacets en plastique à usage viticole
- Bois non traité

quantités voir  
sous 2 ci-dessus

## 4. Déchets NON acceptés :

- **Ordures ménagères**
- **déchets professionnels**, à l'exception des déchets énumérés au point 3.

L'accès aux véhicules, qui affichent le nom d'une entreprise, n'est autorisé que pour amener et décharger les déchets énumérés ci-dessus.





## Taxes de recyclage

Les pneus de voiture avec ou sans jantes sont acceptés contre le paiement d'une taxe communale : 2,50 €/pièce

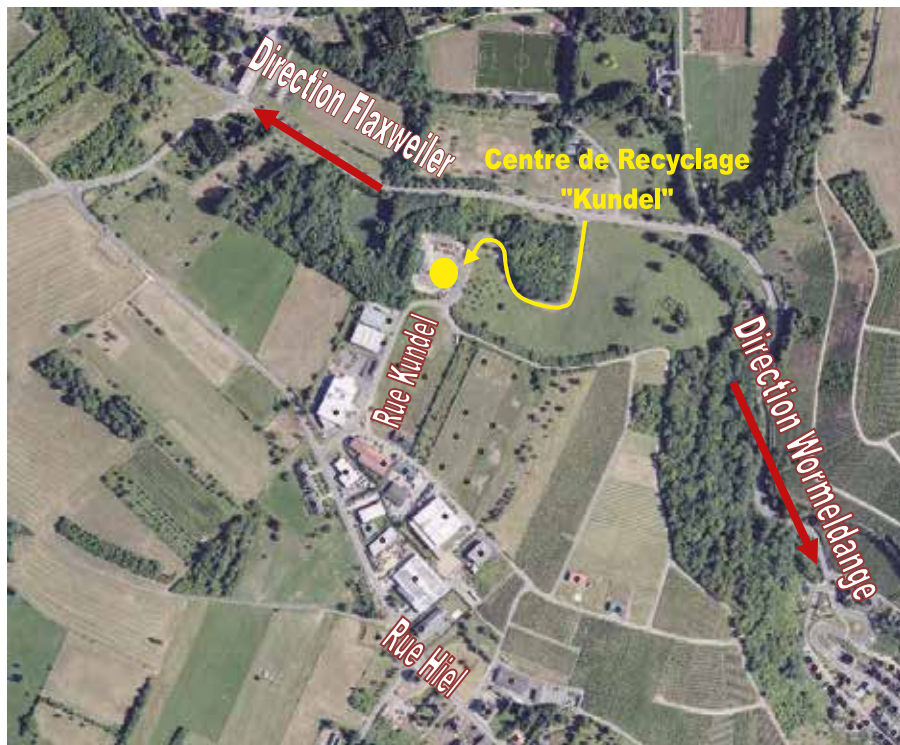
À préciser que tous les autres pneus (camion, tracteur) ne sont pas acceptés.

## Récupération à domicile sur rendez-vous

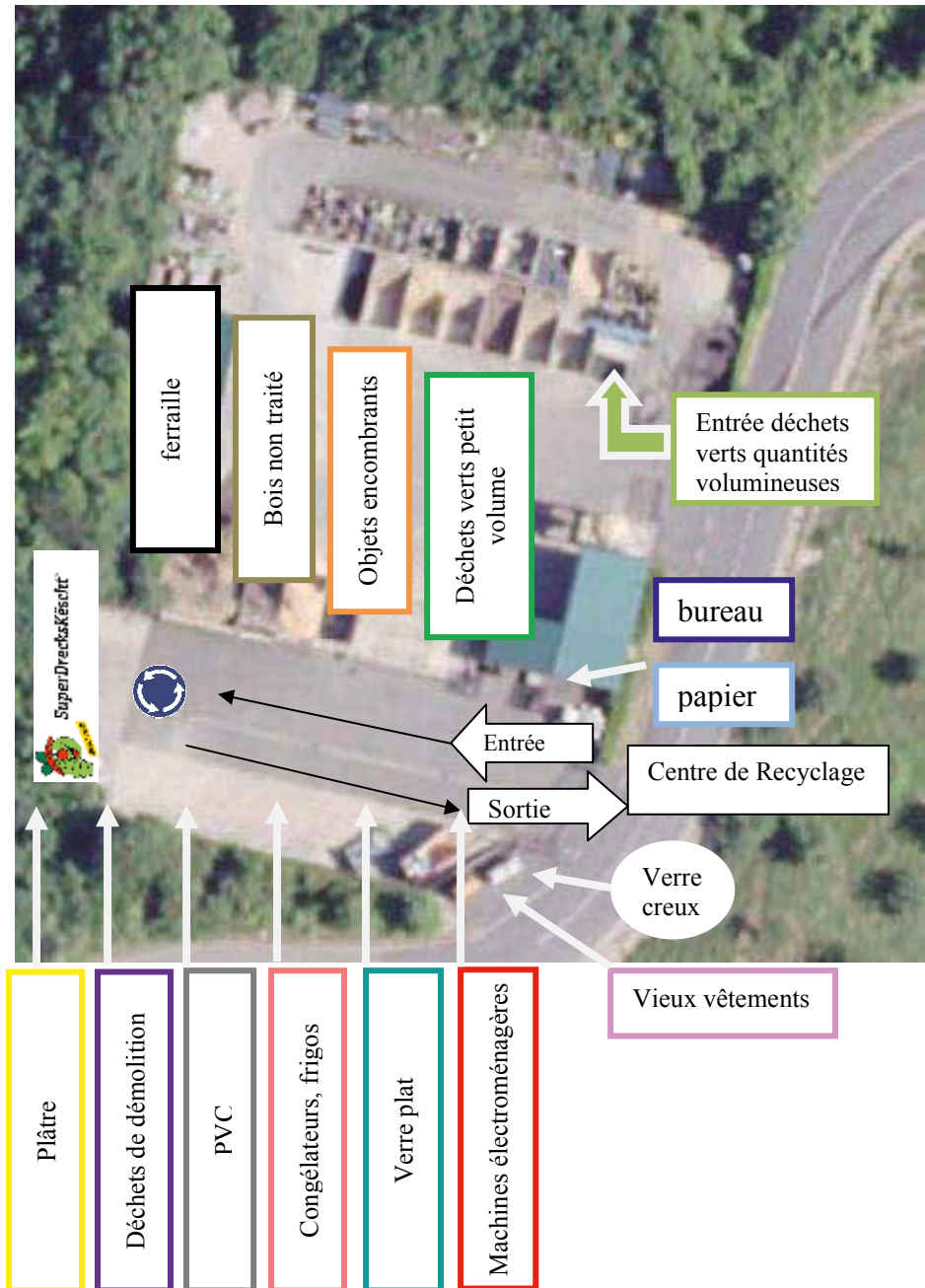
Les objets encombrants peuvent être récupérés à domicile sur demande auprès du service technique, téléphone 76 00 31 334 :

Les prestations du service sont facturées selon les règlements taxes communaux en vigueur pour véhicules et main d'œuvre du service technique.

## Chemin d'accès



# Plan du centre de recyclage





**Syndicat intercommunal pour la gestion des déchets ménagers, encombrants et assimilés en provenance des communes de la région de Grevenmacher, Remich et Echternach**

Nous profitons de l'occasion pour vous rappeler qu'il y a également la possibilité de profiter à tout moment des prestations de services du SIGRE, ou certains déchets peuvent être déposés gratuitement, pour d'autres sont fixés les tarifs correspondants ci-dessous :

## SERVICES / DIENSTLEISTUNGEN 2017

### Déchets acceptés pour l'élimination / zur Entsorgung anlieferbare Abfälle

Déchets ménagers / Hausmüll	200,00 € / t
Déchets encombrants / Sperrmüll	200,00 € / t
Déchets assimilés / Hausmüllähnliche Abfälle	200,00 € / t

### Déchets acceptés pour la valorisation / zur Wiederverwertung anlieferbare Abfälle

Déchets de verdure / Grünschnitt	35,00 € / t
Souches d'arbres / Wurzelstöcke	40,00 € / t
Déchets de construction / Bauschutt	20,00 € / t
Plaques en plâtre / Gipsplatten	85,00 € / t
Laine de verre - Laine de roche / Glaswolle - Steinwolle	30,00 € / m³
Bois traités / Behandeltes Holz	150,00 € / t
Bois créosoté / mit Teeröl imprägniertes Holz	200,00 € / t
Ferraille / Schrott	gratuit / gratis
Pneus de voitures avec ou sans jantes / Autoreifen mit oder ohne Felgen	170,00 € / t
Matières plastiques dures en PP et PE / Hartkunststoffe aus PP und PE	150,00 € / t
Carton - Papier mélangé / Kartonagen - Mischpapier	30,00 € / t
Verre creux / Hohlglas	gratuit / gratis
Verre plat / Flachglas	50,00 € / t
Styropor propre / Sauberes Styropor	gratuit / gratis
Films en polyéthylène / PE - Folien	gratuit / gratis
Déchets électriques et électroniques / Elektro- u. Elektronikschrott	gratuit / gratis
Panneaux photovoltaïques / Photovoltaikmodule	10,00 € / m²
Superdreckschrott	gratuit / gratis
Pesage simple / Einzelne Fremdwägung	2,50 €

Minimum facturable / Mindestverrechnungssatz 2,50 €

### Heures d'ouverture / Öffnungszeiten

Lundi et mercredi / Montag und Mittwoch: 8.00 - 18.00

Mardi, jeudi et vendredi / Dienstag, Donnerstag und Freitag: 8.00 - 17.00



**Syndicat intercommunal pour la gestion des déchets ménagers, encombrants et assimilés en provenance des communes de la région de Grevenmacher, Remich et Echternach**

Quantité minimum facturée pour déchets: 10 kg resp. 10 litres (Laine de verre et laine de roche). Quantité maximum pour déchets destinés au recyclage: 100 t par producteur et par an (peut être dépassée dans la mesure des possibilités de traitement et après autorisation préalable par le SIGRE)

*Mindestverrechnungsmenge angelieferter Abfälle: 10 kg resp. 10 Liter (Glas- und Steinwolle). Höchstmenge für Abfallarten zur Wiederverwertung: 100 t pro Jahr und Produzent (Ausnahmen können im Rahmen der Verwertungsmöglichkeiten auf vorherigen Antrag vom SIGRE gewährt werden)*



L-692S BUCHHOLZ-MUERTENDALL

Tél.: 77 05 99-1

Fax: 77 05 99-33

[www.sigre.lu](http://www.sigre.lu)

[info@sigre.lu](mailto:info@sigre.lu)



=



**[www.wormeldange.lu](http://www.wormeldange.lu)**

